

# Meer wilde bijen in en om stedelijk gebied

Arie Koster

Slobkousbij

Wilde bijen, met uitzondering van de meest algemene hommels, zag je vroeger nauwelijks in het stedelijke groen. Het openbaar groen werd zo perfect netjes onderhouden, dat wilde planten in geen velden of wegen te vinden waren. In de oude buurt waar ik tot mijn tiende jaar heb gewoond, werd door de meeste bewoners de stoep vrijwel wekelijks geboend. Het gebruik van bleekwater was daarbij heel normaal. Het gras werd minstens 24 keer per jaar gemaaid en tot in de jaren zestig werd de grond tussen de beplantingen meestal twee keer per jaar gespit. Zelfs voor de meest algemene wilde bijen was dat een onmogelijk milieu.

*In het schema op pagina 31 staat een selectie van zomerbijen die worden benadeeld door maaien. Een deel van het probleem kan worden opgelost door gefaseerd te maaien; dat wil zeggen het maaien uit te stellen tot na augustus. Maar dan wel op strategische plaatsen dicht in de buurt van nestgelegenheid. Het is in dit artikel onmogelijk op allerlei andere aspecten in te gaan zoals nestgelegenheid, samenstelling van vegetaties en beplantingen. Zeer gedetailleerde en praktische informatie over vrijwel alle in Nederland voorkomende wilde bijen in relatie tot beheer is te vinden op [www.denederlandsebijen.nl](http://www.denederlandsebijen.nl).*

Andoornbij



Andoornbij op Borstelkrans



Duinzijdebij (vr)



Heggenrankbij (vr)



Kattenstaartbij (vr) 188



In tuinen was het al niet anders. Toen ik ongeveer elf jaar oud was kreeg ik van Sint Nicolaas een insectenboekje 'Vlinders en andere insecten in kleuren' (Postma 1956). Ik vond altijd van alles behalve wilde bijen. In de tuinen waar ik van 1960 tot rond 1970 werkte zag ik zelden wilde bijen.

De periode 1970-1990 was de periode van het chemisch beheer. Maar in tuinen is tot de dag van vandaag chemisch beheer (onkruid- en ongediertebestrijding) eerder normaal dan uitzonderlijk.

Vanaf de jaren negentig werd het groen door een zeer klein aantal gemeenten volledig gifvrij beheerd. Onder invloed van een brede maatschappelijke discussie en allerlei initiatieven (die in de jaren zestig al waren begonnen) werd het groen steeds meer gifvrij en natuurvriendelijk (ecologisch) beheerd. In 1990 werd ik stadsecoloog bij de Dorschkamp, over wilde bijen werd toen nog nauwelijks gesproken, maar er waren wel allerlei aanwijzingen dat de positie voor wilde bijen aan het verbeteren was. In het Europees natuurbeschermingsjaar 1995 stond de aandacht voor natuur in en om de stad op een hoogtepunt. Het openbaar groen werd zinderogen natuurlijker en bloemrijker. Wilde bijen begonnen steeds meer op te vallen. Ook in heel wat tuinen veranderde veel (ten dele ook al eerder onder invloed van Mien Ruys). De perkplanten (afrikaantjes en dergelijke) maakten steeds meer plaats voor vaste planten en heidetuinen. Voor de wilde bijen gaf dat een stuk stabiliteit: ze konden in tuinen gaan nestelen.

De situatie van het groen was zo sterk in positieve zin veranderd dat er behoefte was om te onderzoeken wat dat voor de biodiversiteit betekende. Omdat wilde bijen op korte afstand verschillende milieus nodig hebben om te kunnen leven (nestgelegenheid en bloemrijke vegetaties) en zeer gevoelig zijn voor allerlei storing (maaien en snoeien net voor of tijdens de boeiperiode, of het verstoren van nestgelegenheid (bodembewerking, afvoeren van snoeihout lees potentieel dood hout) werd er gekozen voor een onderzoek naar het voorkomen van wilde bijen in relatie met groenbeheer.

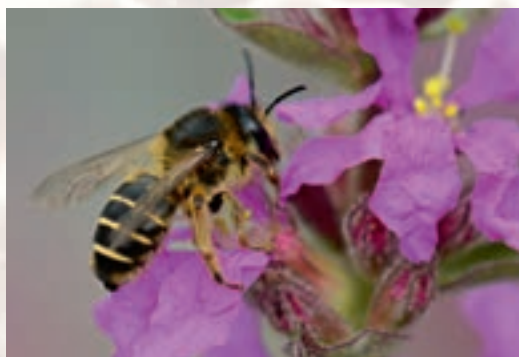
Dit onderzoek is in 28 gemeenten uitgevoerd en leverde voor die tijd spectaculaire resultaten op. Zo was Veenendaal in 1972 op het gebied van wilde

Naam bij en vliegtijd	Begroeiing, nestplaats en plantensoort	Waar in Nederland	Beheer *
<b>Slobkousbij</b> jun-aug	Natte ruigte langs oevers. Nesten in de grond. <b>Grote wederik</b>	Op de natte zandgronden overal in het land	Maaïen tussen sept-april*
<b>Kattenstaartbij</b> jun-aug	Natte ruigte langs oevers. Nesten in de grond. <b>Grote Kattenstaart</b>	Omgeving grote rivieren en zijrivieren	Maaïen tussen sept-april*
<b>Knautiabij</b> mei-aug	Grazige begroeiing, bermen, dijken, holle wegen, Nesten in de grond. <b>Beemdkroon</b>	Zuid- en Midden-Limburg en zuidoostelijke rivierdijken	Maaïen na augustus
<b>Klaver dikpoot</b> jun-aug	Grazige begroeiing; bermen, dijken, grasland. Ook in kleigebieden. Nesten in de grond. <b>Witte klaver</b>	Het meeste in Zeeland en Limburg, ook elders	Maaïen na augustus
<b>Klokjes dikpoot</b> jun-aug	Grazige bermen, dijken, grasland bosranden. Nesten in de grond. <b>Grasklokje</b>	Oostelijk Nederland	Maaïen na augustus
<b>Kleine harsbij</b> jun-aug	Grazige vegetatie in de buurt van dennenbos. Bermen, grasland op voedselarme grond. Nesten boven de grond aan bomen. <b>Gewone rolklaver</b>	Zuid-oostelijk deel van het land. Voornamelijk N-Br., L en Achterhoek.	Maaïen na augustus
<b>Duinzijdebij</b> jun-aug	Grazige tot ruderales vegetaties: Bermen, dijken, parken, overhoeken. <b>Boerenwormkruid</b>	Niet in zeeklei en veengebieden	Maaïen na augustus
<b>Langhoornbij</b> jun-aug	Grasland, bermen, randen van bos en beplantingen. Nesten in de grond. <b>Heggenwikke</b>	Zuid- en Midden-Limburg	Maaïen na augustus
<b>Roetbijen</b> jun-aug	grasland, bermen op schrale tot voedselarme zandige tot lemige bodems. Nesten in de grond. Gele composieten met lintbloemen zoals <b>Gewoon biggenkruid</b>	In hoofdzaak op de binnenlandse zand en leemgronden	Maaïen na augustus
<b>Lathyrusbij</b> Eind mei- aug	Grasland, dijkhellingen, ruigte. Nesten in doodhout en plantenstelsels. Vliegt vooral op <b>Lathyrus</b> .	In hoofdzaak in Zeeland en het Zuidoostelijk rivieren gebied.	Maaïen na augustus
<b>Moshommel</b> mrt - sept	Bloemrijk grasland en bermen. Maken nest van gras en mos bovengronds. <b>Allerlei bloemen.</b>	In principe in het hele land, maar thans vrijwel beperkt tot het noorden en het zuidwesten.	Maaïen na september.
<b>Heggenrankbij</b> mei-aug	Langs struweel, heggen, bosplantsoen, mantelbegroeiing. Nesten in de grond. <b>Heggenrank</b>	Zuid-Limburg, zuidoostelijk rivierengebied en zuidwest-Nederland	Passief beheer: hakhout of heggenbeheer
<b>Andoorbij</b> jun-aug	Randen van bossen en beplantingen. Nesten in doodhout. <b>Bosandoorn</b>	Verspreid over heel het land.	Passief beheer: hakhout of heggenbeheer

\* Hier wordt alleen maaïen genoemd. Maar extensief begrazen eventueel in combinatie met maaïen is ook een optie. De bijen in deze tabel zijn voorbeelden. Ze zijn goed herkenbaar, landelijk of lokaal niet zeldzaam.



Kattenbij



Kattenbij



Klaverdikkop



Kleine Roetbij



Lathyrusbij



bijen nog volledig steriel, maar rond 2000 kwamen er tientallen soorten wilde bijen voor, waarvan er voor die tijd enkele zeldzaam tot zeer zeldzaam waren, waaronder de kattenstaartbij en de bonte viltbij. In de gemeente Sneek, die in een zeer bijenonvriendelijk landschap ligt, was in de periode 1976 tot ongeveer 1985 met uitzondering van het spoorwegemplacement dat niet meer werd gebruikt, nauwelijks een bij te vinden. Rond 2000 werden er meer dan veertig soorten wilde bijen waargenomen en wilde bijen kwamen in de hele stad voor: parken, plantsoenen, grasland, sportvelden en noem maar op. Het zelfde geldt in grote lijnen ook voor de andere gemeenten. Ecologisch groenbeheer heeft een enorm positief effect op het voorkomen van wilde bijen. Dit geldt ook voor tuinen die op een natuurvriendelijke wijze worden beheerd.

#### We zijn er nog niet

Al vóór deze economisch 'crisis' werd er al geregeld flink bezuinigd op de uitgaven van openbaar groen. Het beheer wordt vaak ruiger en de machines zijn vaak veel te zwaar voor ecologisch verantwoord beheer. Tuinen staan onder invloed van de steenlobby: er worden er steeds meer volledig verhard. Ook zijn er allerlei chemische middelen onder mom van milieuvriendelijkheid in vrijwel alle groene supermarkten te koop. Een omslagpunt naar het begin van de jaren tachtig ligt gevaarlijk dichtbij. Maar we zullen hier niet uitgaan van dit sombere scenario.

In vrijwel alle gemeenten komen groene elementen voor die van betekenis zijn voor wilde bijen. Deze elementen moeten op een ecologische wijze worden beheerd. Voor en tijdens de vliegperiode van de bijen mag het leefmilieu niet worden verstoord. Als voorbeeld worden hier een aantal aandachtsoorten opgegeven. Dat zijn soorten die landelijk of regionaal niet echt zeldzaam zijn en in combinatie met de planten waar ze op vliegen gemakkelijk zijn te herkennen.

Er wordt opgegeven in welk type begroeiingen ze voorkomen en hoe deze begroeien het beste kunnen worden beheerd. In vrijwel alle gevallen is het zo: als het groen goed wordt beheerd, profiteren



daar meestal ook andere soorten bijen en insecten van.

Wat in het eerder genoemde onderzoek is opgevalen dat voor wilde bijen maaien het meest fataal is. Daarnaast is het ook de eenvormigheid van de vegetatiestructuur die door integraal maaien ontstaat. In het voorjaar bloeien veel soorten bomen en heesters waar wilde bijen talrijk op vliegen; daarnaast zijn er graslandplanten en bosplanten zoals stinkende gouwe en speenkruid. Vanaf half juni tot half juli worden zowel binnen als buiten de bebouwde kom het overgrote deel van de grazige vegetaties integraal gemaaid. En dat op een moment dat vrijwel alle inheemse bomen en heesters zijn uitgebloeid. Dat is een ramp voor de bijen want in een klap is al hun voedsel weg. Daarnaast duurt het een aantal weken voordat de vegetatie zich begint te herstellen. Voor de zomerbijen is dat uiterst fataal. Ook sommige vegetaties ruigtekruiden worden heel vaak al eind mei gemaaid. Vrijwel alle planten herstellen zich wel, maar komen dan voor de bijen te laat in bloei. De synchronisatie van de bijen met de planten is dan verbroken. De planten blijven wel, maar de bijen verdwijnen uit het landschap.



*Klokjesdikpoot (Vr1)*



*Knautiabij (vr)*



*Langhoornbij (m)*



*Langhoornbij*



*Slobkousbij (vr2)*